

# SCHOOLONDERSTEUNINGSPLAN

## Cluster BOUH

### 2024-2028



## INHOUD

|  |    |
|--|----|
| <b>INLEIDING</b>   | 2  |
| <b>1: ONS ONDERWIJS</b>  | 3  |
| 1.1: Visie op onderwijs  |    |
| 1.2: Organisatie en rolverdeling clusterdirecteur, schoolleider en IB  |    |
| <b>2. ONS ONDERWIJS IN ARRANGEMENTEN</b>   | 5  |
| 2.1: Het zeer intensieve arrangement   |    |
| 2.2: Het intensieve arrangement  |    |
| 2.3: Het basisarrangement  |    |
| 2.4: Het verdiept arrangement  |    |
| 2.5: Het toparrangement  |    |
| <b>3: ONDERSTEUNINGSSTRUCTUUR CLUSTER BOUH</b>   | 7  |
| 3.1: Ondersteuningsstructuur   |    |
| 3.1.1: Documenten en overlegstructuur  |    |
| 3.2: Ondersteuningsniveaus Passend Onderwijs   |    |
| 3.2.1: Ondersteuningsniveau 1: <i>Ondersteuning in de groep door de leerkracht op basis van het onderwijsplan</i>        |    |
| 3.2.2: Ondersteuningsniveau 2: <i>Ondersteuning in de groep door de leerkracht aanvullend op het onderwijsplan</i>       |    |
| 3.2.3: Ondersteuningsniveau 3: <i>Lichte ondersteuning door interne of externe experts buiten de groep, in de school</i> |    |
| 3.2.4: Ondersteuningsniveau 4: <i>Extra ondersteuning door externe specialisten buiten de groep of buiten de school</i>  |    |
| 3.2.5: Ondersteuningsniveau 5: <i>Samenwerking tussen school en ouders gericht op de meest passende onderwijssetting</i> |    |
| 3.3: Samenwerkingsverband ZOUT   |    |
| 3.4: Dossiervorming  |    |
| 3.4.1: Parnassys   |    |
| 3.4.2: Parnassys Leerlingdossier   |    |
| <b>4: TOETSING</b>   | 13 |
| 4.1: Visie op toetsen en meten   |    |
| 4.2: Toetsoverzicht  |    |
| 4.3: Sociaal emotionele ontwikkeling   |    |
| <b>5: PROTOCOLLEN EN BELEID</b>  | 15 |

## INLEIDING

In dit schoolondersteuningsplan van cluster BOUH beschrijven we het onderwijs en de begeleiding die geboden wordt aan alle kinderen op de zes scholen binnen het cluster. De zes scholen zijn: WereldKidz Anne Frankschool in Bunnik, WereldKidz Bongerd in Odijk, WereldKidz Meander in Leersum, WereldKidz Meent in Maarn, WereldKidz Merseberch in Maarsbergen en WereldKidz Sterrenbos in Amerongen.

Dit plan is voor leerkrachten, ouders/verzorgers, het bestuur van WereldKidz Stichting Openbaar Onderwijs Rijn en Heuvelland en de inspectie. Het beschrijft procedures op clusterniveau, schoolniveau en binnen het samenwerkingsverband, met als doel om kinderen onderwijs en ondersteuning te bieden die ze nodig hebben om zich optimaal te kunnen ontwikkelen. We kijken hierbij naar de ontwikkeling van het kind op cognitief, sociaal, emotioneel en lichamelijk gebied.

Het schoolondersteuningsplan heeft meerdere functies. Zo functioneert het op de eerste plaats als basisdocument waar de ondersteuning aan de kinderen is beschreven. Ten tweede is het schoolondersteuningsplan, samen met het schoolplan en de schoolgids, een verantwoording voor het te voeren beleid. De dagelijkse gang van zaken op gebied van ondersteuning is immers gebaseerd op bewuste keuzes. Door het beleid inzichtelijk te maken en het te beschrijven, is er een duidelijke koers. Betrokkenen kunnen elkaar hierop aanspreken. Tot slot voldoen we met het schoolondersteuningsplan aan de wettelijke verplichting om te beschikken over een beschrijving van het beleid met betrekking tot de ondersteuning van de kinderen op onze school.

Alle kinderen hebben recht op passende ondersteuning in het onderwijsproces en we streven ernaar het onderwijs bereikbaar en beschikbaar te houden voor elk kind. Centraal staan de behoefte en de ontwikkeling van het kind. We streven ernaar dat binnen de reguliere setting het onderwijs en de ondersteuning geboden wordt, die nodig is om kinderen maximaal tot recht te laten komen. Wij hebben als taak het onderwijs zo in te richten dat recht wordt gedaan aan elk kind in de doorgaande ontwikkeling van groep 1 tot en met 8. Dit ongeacht de verschillende leeraanpakken en mogelijkheden van kinderen (cognitief, sociaal, emotioneel, fysiek).

### Tot slot

Als er in de tekst geschreven staat 'wij' of de 'school' dan bedoelen we daarmee: alle personeelsleden van de school. Daar waar in dit plan wordt gesproken over 'hij' kan ook 'zij' gelezen worden en waar 'ouder(s)' staat kan ook 'verzorger(s)' gelezen worden.

Het schoolondersteuningsplan heeft een positief advies van de medezeggenschapsraad en is toegestuurd aan de onderwijsinspectie.

## HOOFDSTUK 1: ONS ONDERWIJS

### 1.1: Visie op onderwijs

Wereldkidz staat voor het begeleiden van kinderen in hun eigen ontwikkeling en optimaal voorbereiden op hun toekomst door uitdagend onderwijs. Dit realiseren we door op alle niveaus binnen onze organisatie en met onze omgeving samen te leren. Het onderwijs - en de ambities - van Wereldkidz zijn gefundeerd op onze kernwaarden. Het zijn basiswaarden die kenmerkend zijn voor onze scholen. We hebben drie kernwaarden: betekenisvol, innovatief en ruimte biedend. Onderbouwing van deze waarden en meer is te lezen in WereldKidz Koers 2023-2027.



De stichting wil aantrekkelijk onderwijs bieden voor een breed publiek, waarbij iedere school werkt vanuit een eigen onderwijsvisie en het aanbod afstemt op de schoolpopulatie, waarbij voor elke school helder is op welke manier dat te realiseren. Elke school binnen de stichting heeft daarvoor een eigen schoolplan opgesteld waarin de doelen en ambities voor een planperiode van vier jaar staan beschreven.

Binnen onze scholen richt de ondersteuning zich op het afstemmen van het onderwijs op de onderwijsbehoeften van de kinderen. Door middel van toetsen en observaties volgen we de ontwikkeling van de kinderen. Wanneer een kind extra ondersteuning nodig heeft, brengen we d.m.v. analyse en diagnose de ondersteuningsbehoeften in kaart. We bieden, in overleg met ouders, ondersteuning passend bij de ontwikkeling van het kind. Daarbij is ons uitgangspunt dat wij ons onderwijs zo inrichten voor het kind dat zij zich veilig en gesteund voelt. Dit zien wij als een voorwaarde om te komen tot goede leerprestaties.

### 1.2: Organisatie en rolverdeling

Om goed te kunnen ontwikkelen is het van belang dat een kind zich veilig voelt. Vanuit een veilige leersituatie worden kinderen kennis en vaardigheden aangeleerd en werken we aan de zelfstandigheid van de kinderen. Op onze scholen zijn afspraken gemaakt over hoe we werken, spelen en leren.

De leerkrachten zijn primair verantwoordelijk voor de begeleiding van de kinderen en het bieden van passend onderwijs binnen de mogelijkheden van het onderwijs en de groep. De leerkracht brengt de vorderingen van de kinderen zorgvuldig in kaart en is degene die als eerste signaleert en remedieert. Zij is verantwoordelijk om het kind zo optimaal mogelijk te begeleiden en preventieve zorg te bieden. Het is hierbij van groot belang dat de ouders en de leerkracht goed contact hebben. Daarbij kunnen leerkrachten ondersteuning krijgen van onderwijsondersteuners, de intern begeleider, schoolleider en/of clusterdirecteur.

De leerkrachten zijn collectief verantwoordelijk voor de ontwikkeling van alle kinderen in hun onderwijsteam en werken samen om de benodigde begeleiding te kunnen bieden.

De schoolleider is nabij alle onderwijsteams middels de procesbegeleider en door aan te sluiten in de onderwijsteam overleggen. De schoolleider heeft, samen met de directeur, de verantwoordelijkheid voor de onderwijskwaliteit en het functioneren van de leerkrachten op de scholen. De schoolleider

en het team hebben een collectieve verantwoordelijkheid met als doel professioneel samenwerken, samen leren en samen onderwijs ontwikkelen.

De intern begeleider heeft een coördinerende en adviserende rol op meerdere scholen binnen het cluster. Zij draagt verantwoordelijkheid voor de ondersteuning aan leerlingen met een leer- en/of gedragsvraag en begeleidt ondersteuningstrajecten intern en extern.

De clusterdirecteur heeft de eindverantwoordelijkheid. Gedurende het proces heeft zij een meedenkende rol voor de leerkrachten, schoolleiders en de intern begeleider. Op basis van de interne en externe adviezen zal zij besluiten nemen over de haalbaarheid van het bieden van goed, passend onderwijs op onze school. Op schoolniveau bepaalt zij samen met de schoolleider welke onderwijsontwikkelingen en professionalisering (zowel op teamniveau als op individueel niveau) noodzakelijk is om passend onderwijs te bieden.

## HOOFDSTUK 2: ONS ONDERWIJS IN ARRANGEMENTEN

Ons onderwijs stemmen wij zoveel mogelijk af op de onderwijsbehoefte van het individuele kind. Op basis van observaties van werk- en leergedrag, analyses van toetsen, gesprekken met kinderen, ouders, collega-leerkrachten, intern begeleider en (indien nodig) externe deskundigen wordt de onderwijsbehoefte van kinderen in beeld gebracht. De centrale vraag is steeds hoe de lesstof, de instructie, aanpak en begeleiding afgestemd kan worden op wat een kind nodig heeft om de doelen te bereiken en de potentie uit kinderen te halen.




Ons onderwijs bestaat uit vijf onderwijsarrangementen. In dit hoofdstuk worden deze arrangementen toegelicht.

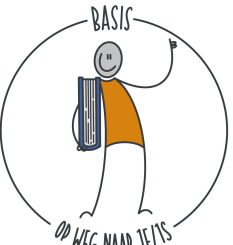
### 2.1: Het zeer intensieve arrangement

|  |   |
|--|---|
|  | <p>Kinderen met een zeer intensief arrangement hebben een ontwikkelingsperspectief (OPP). Een OPP kan opgesteld worden voor nieuwkomers (kinddossier) of bij inzet arrangement vanuit Auris of TEAM ZOUT. In de bovenbouw kan dit ook los daarvan ingezet worden. Dat laatste wordt in principe opgesteld voor een kind vanaf groep 6 die de einddoelen van ons onderwijs waarschijnlijk niet zal behalen en niet meer aansluit op het dagelijks onderwijsniveau van de groep, dus een eigen leerlijn volgt. Meestal is de verwachte uitstroom richting praktijkonderwijs/vmbo bb/kb met eventueel leerwegondersteuning. Elk half jaar wordt het OPP geëvalueerd door leerkracht, intern begeleider en ouders en zo nodig bijgesteld.</p> |
|--|---|

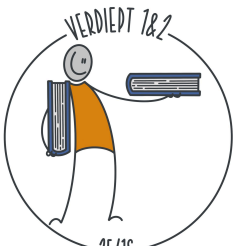
2.2: Het intensieve arrangement

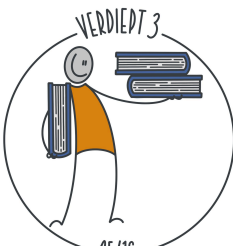
|   |  |
|---|--|
|  | <p>Kinderen met een intensief arrangement volgen de basisdoelen van de leerlijnen maar hebben behoefte aan verlengde instructie, extra verwerkingstijd en/of kleine aanpassingen in de leerstof om de gestelde doelen te bereiken.</p> |
|---|--|


2.3: Het basisarrangement

|   |   |
|---|---|
|  | <p>Kinderen met een basisarrangement volgen de basisdoelen. Concreet betekent dit dat de kinderen na de (verlengde) instructie, in staat zijn de stof zelfstandig te verwerken.</p> |
|---|---|


2.4: Het verdiepte arrangement

|   |  |
|---|--|
|  | <p>Kinderen volgen de doelen van de methode maar hebben behoefte aan meer uitdaging.<br/>         VA 1: meerwerk bij de methode. Indien nodig ook compacten.<br/>         VA 2: meerwerk bij de methode, compacten en methode overstijgend verrijkingsmateriaal.</p> |
|---|--|

|   |  |
|---|--|
|  | <p>Kinderen volgen de doelen van de methode maar hebben behoefte aan meer uitdaging.<br/>         VA 3: compacten, meerwerk methode overstijgend en leerjaar overstijgend middels deelname aan de verrijkingsgroep één uur per week.</p> |
|---|--|

|   |  |
|---|--|
|  | <p>Kinderen volgen de doelen van de methode maar hebben behoefte aan meer uitdaging.<br/>         VA 4: compacten, meerwerk methode overstijgend, leerjaar overstijgend en/of schooloverstijgend middels deelname aan de plusklas, één dagdeel per week.</p> |
|---|--|

## 2.5: Toparrangement

|   |   |
|---|---|
|  | <p>Het toparrangement betreft voltijds basisonderwijs voor hoogbegaafde kinderen in 'de Wereldkidz Topklas'. Kinderen met een IQ van 130 of hoger komen hiervoor in aanmerking. In het toparrangement wordt de reguliere lesstof in compacte vorm en top-down aangeboden. Naast de reguliere lesstof volgen zij een verzwaard programma en werken zij aan vaardigheden die speciaal voor hoogbegaafde kinderen van belang zijn.</p> |
|---|---|

## HOOFDSTUK 3: ONDERSTEUNINGSSTRUCTUUR

Binnen ons cluster richt de ondersteuning zich op het afstemmen van het onderwijs op de onderwijsbehoeften van de kinderen. Door middel van observaties, gesprekken en toetsen volgen we de ontwikkeling van de kinderen. In dit hoofdstuk lichten wij toe hoe onze ondersteuningsstructuur er uit ziet.

### 3.1 Ondersteuningsstructuur

Binnen cluster BOUH werken wij handelingsgericht. In het schema hieronder is het cyclisch proces te zien wat wij per schooljaar volgen.



### 3.1.1 Documenten en overlegstructuur

#### Onderwijsplannen

Ons onderwijsaanbod, onze streefnormen en de onderwijsaanpak staan beschreven in de onderwijsplannen. In dit document staat per school uitgewerkt welke didactische keuzes, materialen en organisatie er ingezet wordt per vakgebied. Dit document wordt twee keer per jaar geëvalueerd en aangepast en dient als kapstok voor ons dagelijks onderwijs.

#### Blokplannen

Iedere groep werkt zijn leerdoelen en aanpak uit per vakgebied, per periode in de blokplannen. Dit document geeft inzicht in de gestelde doelen, het niveau van de leerlingen en de vervolgstappen. Dit document wordt na ieder blok geëvalueerd en dient als leidraad voor ons dagelijks onderwijs.

#### Kindkenmerken

Om ons onderwijs te kunnen laten aansluiten op de kinderen, brengen wij de onderwijs- en ondersteuningsbehoeften in beeld middels het document 'kindkenmerken'. In dit document worden de stimulerende- en belemmerende factoren van de leerling beschreven en worden de onderwijsbehoeften in kaart gebracht. Dit document wordt half jaarlijks aangevuld en dient als informatie en overdrachtsdocument voor ons onderwijs.

#### OT-groepsbespreking

Het didactisch en pedagogisch handelen wordt geëvalueerd in de OT-groepsbesprekingen. In deze besprekingen evalueren de leerkrachten binnen het OT, samen met de intern begeleider, de vorderingen, interventies en het aanbod. Deze besprekingen vinden standaard drie á vier keer per

jaar plaats, en kunnen eventueel extra worden aangevraagd en ingezet.

### **Leerlingbespreking**

Bij pedagogische of didactische vragen rondom een leerling kan een leerlingbespreking worden ingezet. Het onderwijsteam bespreekt dan, middels een gespreksformat, de onderwijs- en ondersteuningsbehoeften van de leerling en formuleert een hulpvraag en doel waaraan interventies gekoppeld worden. Na een vooraf vastgestelde periode, worden de interventies en de opbrengsten geëvalueerd en eventueel wordt er opgeschaald in ondersteuning. De intern begeleider wordt dan ingeschakeld.

### **3.2: Ondersteuningsniveaus Passend Onderwijs**

In hoofdstuk 1 is aangegeven dat een aantal kinderen de basisschool zal doorlopen met aangepaste leerstof of extra ondersteuning. Het stappenplan van de ondersteuning is een dynamisch model. Het ondersteuningsniveau is bepalend welke begeleiding een kind krijgt en welke professionals hierbij betrokken zijn. Dit wordt hieronder beschreven.

Binnen de ondersteuningsniveaus kunnen kinderen onder- of boven de norm presteren en kunnen passende arrangementen ingezet worden, zodat de onderwijsbehoefte van het kind optimaal aansluit bij het onderwijsaanbod en zich in een passende omgeving kan ontwikkelen. In dit hoofdstuk staan de vijf ondersteuningsniveaus van de scholen beschreven en is er in kaart gebracht op welke manier er door welke betrokkenen gewerkt wordt.

#### **3.2.1 Ondersteuningsniveau 1: Ondersteuning in de groep, door de leerkracht, op basis van het onderwijsplan**

De leerkracht biedt de leerstof aan op verschillende niveaus. Kenmerkend daarvoor is dat de leerkracht de kinderen het houvast en de uitdaging biedt waaraan ze behoefte hebben, zodat zij zichzelf ontwikkelen en hun zelfstandigheid en verantwoordelijkheid wordt bevorderd. De leerkracht is verantwoordelijk voor het geven van passend onderwijs. Daarbij gaat de leerkracht uit van verschillen tussen kinderen en anticipeert op eventuele belemmeringen die tijdens het lesgeven aan het licht komen. Dit kan een leerbelemmering betreffen, maar ook een gedragsproblematiek. In ondersteuningsniveau 1 worden de onderwijsbehoeften van de kinderen vastgesteld; wat heeft het kind nodig om een bepaald doel te bereiken.

|                             |   |
|-----------------------------|---|
| <b>Verantwoordelijkheid</b> | De leerkracht is verantwoordelijk voor het onderwijs in de groep.   |
| <b>Planmatig handelen</b>   | Binnen ondersteuningsniveau 1 brengt de leerkracht de onderwijs- en ondersteuningsbehoeften in kaart en past het aanbod hierop aan. De leerkracht is verantwoordelijk voor het volgen en documenteren van de leerlingen in zijn/haar klas. Dit wordt bijgehouden in het kinddossier in Parnassys. |
| <b>Rol ouders</b>           | Ouders worden structureel geïnformeerd over de ontwikkeling van hun kind door de leerkracht. Daarnaast wordt van ouders verwacht dat zij de school relevante informatie verstrekken over hun kind.  |

#### **3.2.2: Ondersteuningsniveau 2: Ondersteuning in de groep, door de leerkracht, aanvullend op het onderwijsplan**

Indien, ondanks de inzet van de leerkracht binnen ondersteuningsniveau 1, niet aan de onderwijsbehoeften van kinderen kan worden voldaan, biedt de leerkracht een passend onderwijsaanbod aan deze kinderen. De leerkracht geeft extra begeleiding aan één of meerdere kinderen die na eigen observatie, signaleringsgegevens of leerlingbespreking in het onderwijsteam, opvallen en extra ondersteuning behoeven. Omdat in dit ondersteuningsniveau sprake is van een

vorm van extra begeleiding kan de leerkracht advies vragen aan de leerkrachten die werkzaam zijn in hetzelfde onderwijsteam, leerkrachten met specifieke kennis- en ervaring of de intern begeleider.

|                             |   |
|-----------------------------|---|
| <b>Verantwoordelijkheid</b> | De leerkracht is verantwoordelijk voor signalering en uitvoering van onderwijs op maat.   |
| <b>Planmatige handelen</b>  | Binnen ondersteuningsniveau 2 wordt er gewerkt met het blokplan uit ondersteuningsniveau 1 en aangevuld met specifieke begeleiding en instructie. |
| <b>Rol ouders</b>           | Ouders worden structureel geïnformeerd over de (extra) begeleiding.   |

### 3.2.3: Ondersteuningsniveau 3: lichte ondersteuning door interne of externe experts in of buiten de groep.

Op dit niveau is er sprake van een kind met specifieke onderwijsbehoeften. De extra pedagogische en/of didactische maatregelen hebben niet het beoogde effect gehad. In dit niveau wordt door de leerkracht hulp gezocht bij de intern begeleider en volgt een individuele leerlingbespreking. Een interventie (didactische aanpassing of consultatie met derden) of nader onderzoek (bijv. observatie door IB of specifieke toetsing) is noodzakelijk.

In geval van vermoeden van dyslexie, dyscalculie, mogelijke gedragsproblematiek en mogelijke toekomstige verwijzing naar het Speciaal (Basis)onderwijs wordt er vanaf dit niveau gewerkt met een individueel handelingsplan of groeidocument.

|                             |  |
|-----------------------------|--|
| <b>Verantwoordelijkheid</b> | De leerkracht en interne begeleider delen de verantwoordelijkheid voor een aanvullende interventies of nader onderzoek.                              |
| <b>Planmatig handelen</b>   | Binnen ondersteuningsniveau 3 wordt er, naast het blokplan, gewerkt met een individueel handelingsplan of groeidocument.                             |
| <b>Rol ouders</b>           | Ouders worden structureel geïnformeerd over de aanvullende interventies en/of nader onderzoek. En indien nodig of gewenst in een extra oudergesprek. |

### 3.2.4: Ondersteuningsniveau 4: extra ondersteuning door externe experts buiten de groep.

Op dit niveau is er sprake van een handelingsverlegenheid van de school. Alle mogelijke interventies zijn benut en laten onvoldoende groei zien in de ontwikkeling van de leerling. Het kind wordt besproken met het schoolcontact van SWV ZOUT en eventueel aangemeld bij Team ZOUT voor een ondersteuningstraject middels een OPP. Dit document wordt door school ingevuld en aangeleverd bij Team ZOUT. De aanmelding moet de schriftelijke goedkeuring hebben van de ouders en wordt verzorgd door de IB.

Het advies kan zijn dat een kind met begeleiding en/of een aangepast programma op de basisschool kan blijven. Zie ook [Handreiking Passende Perspectieven](#) waarin staat hoe wij werken met een OPP voor kinderen die een eigen leerlijn volgen.

In bepaalde gevallen kan een arrangement worden aangevraagd bij Wereldkidz waardoor het (financieel) mogelijk wordt gemaakt om een kind speciale begeleiding te bieden binnen het regulier basisonderwijs.

Of er kan worden geadviseerd dat het beter is om het kind aan te melden bij een school voor speciaal (basis)onderwijs.

|                             |  |
|-----------------------------|--|
| <b>Verantwoordelijkheid</b> | De intern begeleider is binnen niveau 4 verantwoordelijk voor de aanmelding van de leerling bij het Team ZOUT en houdt regie op het proces.  |
| <b>Planmatig handelen</b>   | Binnen niveau 4 wordt er gewerkt met extra ondersteuning vanuit het samenwerkingsverband. Het is verplicht voor deze leerling(en) een OPP op te stellen. Dit document wordt opgesteld door de leerkracht en de interne begeleider. |
| <b>Rol ouders</b>           | Ouders worden structureel geïnformeerd over de ontwikkeling en ondersteuning door leerkracht en intern begeleider. De intern begeleider neemt ouders mee in dit traject, tijdens extra oudergesprekken.                            |

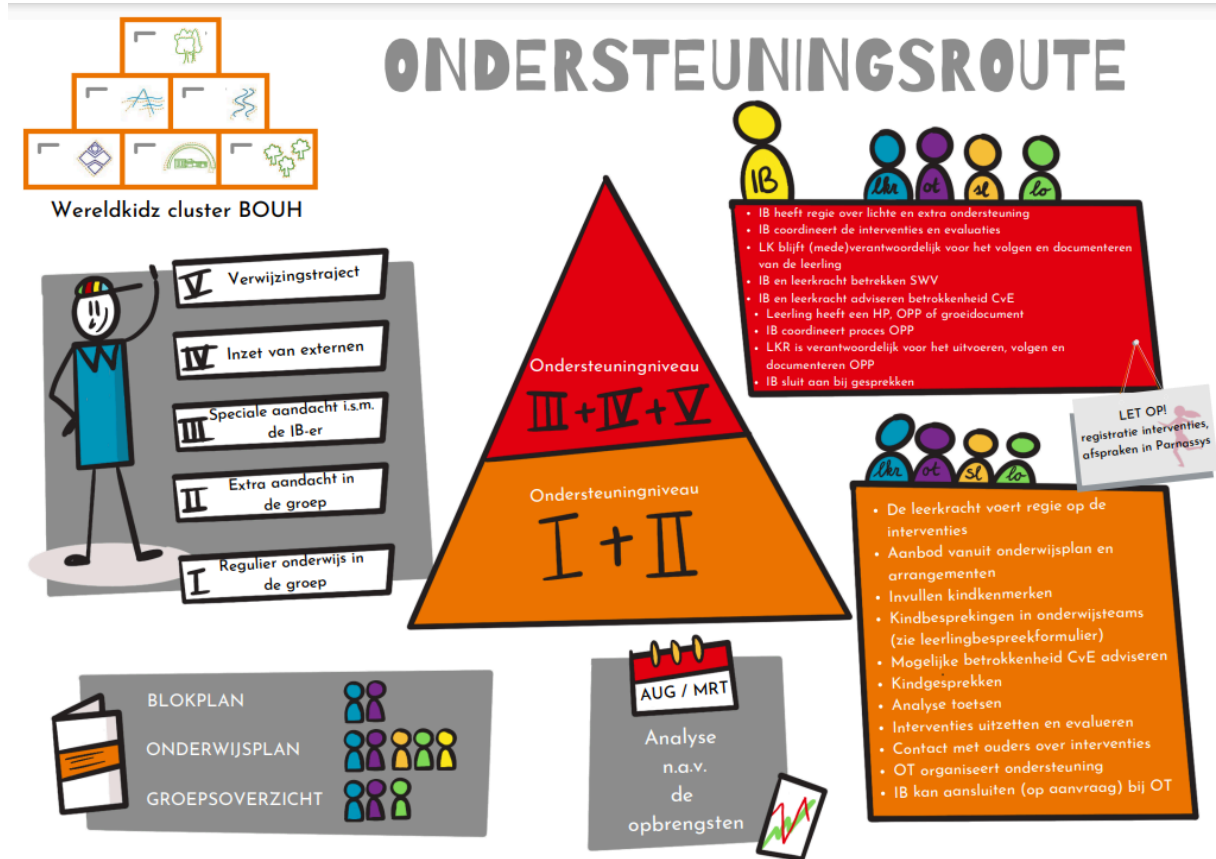
**3.2.5: Ondersteuningsniveau 5: samenwerking tussen school en ouders gericht op de meest passende school/setting met specialistische hulp.**

Als de school ondanks hulp van het SOT en/of andere externen het kind geen passend onderwijs kan bieden, zijn de grenzen van de ondersteuning van de school bereikt. Door ouders en IB wordt gezocht naar een school die wel tegemoet kan komen aan de specifieke onderwijsbehoeften van het kind of wordt het proces van doorverwijzen naar het Speciaal (Basis) Onderwijs vormgegeven. Er wordt een aanvraag gedaan voor een toelaatbaarheidsadvies (TLA) die leidt tot een toelaatbaarheidsverklaring (TLV).

De uitvoering van de procedures en begeleiding van de ouders in dit niveau, is een verantwoordelijkheid van de IB, tenzij in overleg anders besloten is.

|                             |  |
|-----------------------------|--|
| <b>Verantwoordelijkheid</b> | De uitvoering van de procedures en begeleiding van de ouders in dit niveau, is een verantwoordelijkheid van de IB, tenzij in overleg anders besloten is. |
| <b>Planmatig handelen</b>   | Afronding van het OPP/groeidocument en aanvragen TLA/TLV. Overdracht verzorgen naar volgende school.   |
| <b>Rol ouders</b>           | Ouders zoeken samen met school naar een andere basisschool of school voor speciaal (basis-) onderwijs.   |

Samenvattend de ondersteuningsroute weergegeven:



### 3.3: Samenwerkingsverband ZOUT en jeugdhulp

De WereldKidz scholen binnen cluster BOUH vallen onder samenwerkingsverband (SWV) ZOUT (Zuid Oost Utrecht). Het doel van samenwerkingsverband ZOUT is elk kind een passend onderwijsaanbod te bieden in een veilige en uitdagende leef- en leeromgeving dichtbij huis en gericht op optimale ontwikkeling.

Hierin richt het SWV zich op;

1= Adviseren van de ouders, leerkrachten en intern begeleiders

2= Het vergroten van de deskundigheid van de leerkrachten van scholen door het organiseren van bijeenkomsten en scholingen.

Alle scholen binnen het SWV zijn gezamenlijk verantwoordelijk voor een dekkend onderwijsaanbod voor alle kinderen woonachtig in het verzorgingsgebied. In het Ondersteuningsplan 2022-2026 van het samenwerkingsverband “Lokaal dichterbij, regionaal sterker” staat beschreven hoe de besturen en scholen samen invulling geven aan passend onderwijs voor de leerlingen in de regio. Het ondersteuningsplan is te vinden op [www.swvzout.nl](http://www.swvzout.nl)

Iedere school binnen het SWV heeft de verplichting aan de omschreven basisondersteuning te voldoen. In het schoolondersteuningsprofiel van iedere school wordt de aanvullende deskundigheid en expertise van de school beschreven. Wij hebben dit voor de scholen in het cluster [in kaart](#) gebracht. Door de gezamenlijke expertise binnen WereldKidz en de scholen binnen ons cluster te combineren voldoen we aan de basisondersteuning.

SWV ZOUT heeft voor elke gemeente een vast schoolcontact. Daarnaast heeft elke gemeente een team dat uitvoering geeft aan jeugdhulp. Van daaruit heeft elke school een schoolconsulent.

Met elkaar willen we het welbevinden en de ontwikkeling van alle kinderen -daar waar nodig- versterken.

Als een leerling extra ondersteuning nodig heeft, maakt school de afweging of deze ondersteuning op onderwijs of jeugdhulp is gericht. Als deze op onderwijs ligt, dan wordt de leerling besproken met het schoolcontact van het SWV. Als er zorgen zijn over het gedrag in combinatie met de thuissituatie, dan kan de leerling besproken worden met de schoolconsulent jeugdhulp. Waar nodig wordt er in gezamenlijkheid opgetrokken. Zowel het schoolcontact SWV als schoolconsulent jeugdhulp kunnen adviseren, observeren en deelnemen aan een gesprek.

Vanuit jeugdhulp kan er kortdurende ondersteuning in worden gezet, maar ook collectief aanbod voor kind, ouders of klas. Indien nodig kan bij het SWV een aanvraag Team Zout worden gedaan.

Binnen het SWV is Team ZOUT een vast orgaan. Team ZOUT is een ondersteunings- en adviesteam, dat scholen (kortdurend) helpt bij het bieden van extra ondersteuning aan kinderen die onvoldoende profiteren van de basisondersteuning en daardoor meer en specialistische begeleiding nodig hebben. De samenstelling van team ZOUT is multidisciplinair. In ieder geval is er SO-, SBO- en basisschool expertise in het team aanwezig. En er zijn ook orthopedagogen verbonden, die intelligentieonderzoek kunnen doen.

Team ZOUT werkt op basis van drie uitgangspunten:

1. de vraag van de school
2. korte lijnen en snelle communicatie
3. minimale regels: niet meer regelen dan nodig is.

Als het kortdurende traject niet voldoende ondersteuning voor het kind is, dan kan de IB-er samen met de ondersteuner en ouders, een aanvraag doen voor extra ondersteuning of een passende plek op een andere school zoeken.

### 3.4 Dossiervorming

In dit hoofdstuk staat beschreven op welke wijze de dossiervorming is georganiseerd binnen de school.

#### 3.4.1 ParnasSys

Op alle scholen binnen cluster BOUH werken we met ParnasSys. ParnasSys is een webbased leerlingadministratie- en leerlingvolgsysteem. Wij gebruiken ParnasSys om gegevens vast te leggen zoals bijvoorbeeld absenties, gegevens van leerlingen en schoolloopbanen van leerlingen. Als leerlingvolgsysteem gebruiken we ParnasSys om niet-methodoetsen en methodoetsen te registreren, instructie-groepsplannen op te stellen, trendanalyses te maken en we gebruiken ParnasSys voor dossiervorming op zowel leerling- als groeps- en schoolniveau.

#### 3.4.2 ParnasSys leerlingdossier

In het leerlingdossier worden onder andere de volgende gegevens bewaard:

- Algemene gegevens (NAW)
- Registraties van (niet-)methode toetsen
- Plannen als groepsplannen, individuele handelingsplannen en ontwikkelingsperspectieven
- Observatiegegevens
- Gespreksverslagen
- Onderwijs- en ondersteuningsbehoeften
- Onderzoeksverslagen (indien aanwezig)

Ouders hebben, volgens de 'Wet op beschermings persoonsgegevens', recht op inzage in het leerlingdossier. Hiervoor kunnen ouders een afspraak maken met de schoolleiding.

#### HOOFDSTUK 4: TOETSING

In dit hoofdstuk staat beschreven wat onze visie is op toetsen en meten. Daarnaast staat beschreven welke methodeonafhankelijke toetsen gebruikt worden om de ontwikkeling van het kind in kaart te brengen.

##### 4.1: Visie op toetsen en meten

Goed onderwijs sluit aan bij de ontwikkeling van het individuele kind. De eigen observaties van de leerkracht vormen een belangrijke bron van informatie om de leeractiviteiten in de klas te laten aansluiten bij de ontwikkeling van de kinderen. Daarnaast vinden wij het belangrijk op geplande meetmomenten te bekijken hoe een kind zich ontwikkelt ten opzichte van zichzelf en zijn jaargenoten. Hiervoor gebruiken we diverse observatie- en toetsinstrumenten. Het gebruik van observatie- en toetsinstrumenten hebben voor ons de volgende doelen:

- het goed kunnen volgen van het kind op cognitief, sociaal-emotioneel en motorisch gebied
- het signaleren van kinderen die zich anders ontwikkelen dan verwacht (dus de ontwikkeling van zowel minder sterke leerlingen als meer begaafde kinderen);
- het analyseren waar mogelijke oorzaken van de belemmering(en) zit(ten);
- het vaststellen van het individuele niveau en het groepsniveau en op basis daarvan het maken van een onderwijsplan, arrangementen-overzicht en blokplan;
- het bewaken van de kwaliteit van ons onderwijs en op basis daarvan beleidsplannen maken op het gebied van onderwijsontwikkeling en professionalisering.

##### 4.2: Toetsoverzicht

Om de ontwikkeling van de kinderen te bekijken nemen we naast de methodegebonden toetsen methodeonafhankelijke toetsen af. De methodeonafhankelijke toetsen van leerlingvolgsysteem Cito Leerling in Beeld of IEP worden twee keer per jaar afgenomen, in de periode januari/februari (M) en in juni (E). In de toetskalender staat beschreven wanneer toetsen en toetsbesprekingen plaatsvinden. Iedere school heeft dit vertaald naar een jaarlijkse toetskalender waarin de schoolspecifieke informatie staat.

| Toetskalender  |      |     |     |     |           |       |     |       |     |           |
|--|------|-----|-----|-----|-----------|-------|-----|-------|-----|-----------|
| LOVS   | Sept | Okt | Nov | Dec | Jan       | Feb   | Mrt | April | Mei | Juni      |
| DMT (woord)  |      |     |     |     | M3 - M5*  |       |     |       |     | E3 - E5*  |
| Technisch lezen (tekst)                              |      |     |     |     | M3 - M8** |       |     |       |     | E3 - M8** |
| Rekenen – Wiskunde                                   |      |     | B8  |     | M3 – M8   |       |     |       |     | E3 – E7   |
| Taalverzorging (spelling, ww-spelling en leestekens) |      |     | B8  |     | M3 – M8   |       |     |       |     | E3 - E7   |
| *Werkwoord spelling                                  |      |     | B8  |     | M8        |       |     |       |     | E7        |
| Begrijpend Lezen                                     |      |     | B8  |     | M4 – M8   |       |     |       |     | E3-E7     |
| Doorstroom Toets                                     |      |     |     |     |           | Gr. 8 |     |       |     |           |
| Overige toetsen                                      | Sept | Okt | Nov | Dec | Jan       | Feb   | Mrt | April | Mei | Juni      |

|                                    |  |  |             |  |  |  |             |  |         |  |
|------------------------------------|--|--|-------------|--|--|--|-------------|--|---------|--|
| Herfstsignalering<br>Lezen groep 3 |  |  | Gr. 3       |  |  |  | Gr.3        |  |         |  |
| Wintersignalering<br>Lezen groep 3 |  |  | Gr. 3       |  |  |  | Gr. 3       |  |         |  |
| Lentesignalering<br>Lezen groep 3  |  |  | Gr. 3       |  |  |  | Gr. 3       |  |         |  |
| Drempelonderzoek voor LWOO en PRO  |  |  | Gr. 8       |  |  |  |             |  |         |  |
| Sociaal emotioneel                 |  |  | Gr. 3 t/m 8 |  |  |  | Gr. 3 t/m 8 |  |         |  |
| Burgerschap                        |  |  |             |  |  |  |             |  | Gr. 7-8 |  |

\* DMT gr. 6 t/m gr. 8 alleen bij score IV-V

\*\* Technisch lezen wordt afgenomen tot het hoogste leesniveau behaald is

### 4.3 Volgsysteem sociaal-emotionele ontwikkeling

Om de sociaal-emotionele ontwikkeling van de kinderen in beeld te brengen maken we binnen cluster BOUH gebruik van verschillende leerlingvolgsystemen. In de groepen 1-2 wordt gebruik gemaakt van 'Digikeuzebord', 'KIJK!' en 'Parnassys Leerlijnen'. Voor de kinderen in groep 3 t/m 8 worden de methodes 'SCOL sociale competentie vragenlijst' ingevuld op leerkrachtniveau en vanaf groep 6 ook op leerlingniveau en de methodes 'KiVa' en Kwink. Op de toetskalender van de school is te zien met welke volgsysteem wordt gewerkt.

De resultaten worden digitaal ingevoerd. Hierdoor is het mogelijk analyses te maken op bouwniveau, groepsniveau en kindniveau.

## HOOFDSTUK 5: RICHTLIJNEN EN BELEID

Op onze scholen wordt met diverse protocollen gewerkt. Een korte toelichting van de diverse protocollen is in dit hoofdstuk beschreven. De protocollen kunt u opvragen bij de schoolleiding.

### 5.1: Aannamebeleid

In het aannamebeleid staan naast de algemene uitgangspunten toelatingsbeleid en de procedure voor toelating beschreven. Het aannamebeleid is te vinden op de website van de school of op te vragen bij de schoolleider.

### 5.2: Leertijdversnelling en Leertijdverlenging

De richtlijn 'leertijdversnelling en leertijdverlenging' richt zich op de kinderen waarbij het wenselijk is het lesstof van een volgend schooljaar aan te bieden of de lesstof te verdelen over twee schooljaren. De richtlijnen hiervoor staan beschreven en meer informatie hierover is op te vragen bij de schoolleider.

### 5.3: Dyslexie

Wanneer er sprake is van een leesprobleem of een vermoeden van dyslexie, werken wij volgens een dyslexieprotocol. Dit protocol is gebaseerd op het landelijke protocol 'Leesproblemen en dyslexie' en is ontwikkeld door het expertisecentrum Nederlands. In ons protocol staat beschreven op welke wijze het signaleren van kenmerken van dyslexie plaatsvindt, de meetmomenten, de

interventieperiodes en de wijze waarop kinderen met dyslexie worden begeleid.

#### **5.4: Dyscalculie**

Wanneer er sprake is van een reken- of automatiseringsprobleem of een vermoeden van dyscalculie, werken wij volgens een dyscalculieprotocol. Dit protocol is gebaseerd op het landelijke protocol 'Ernstige RekenWiskundige-problemen en Dyscalculie' (ERWD) en is ontwikkeld door het expertisecentrum Nederlands. In ons protocol staat beschreven op welke wijze het signaleren van kenmerken van dyscalculie plaatsvindt, de meetmomenten, de interventieperiodes en de wijze waarop kinderen met dyscalculie worden begeleid.

#### **5.5: Toparrangement (verdiepte arrangementen)**

We willen dat alle kinderen onderwijs krijgen dat hen uitdaagt en het optimale uit de kinderen haalt. Ook voor hoogbegaafde kinderen. Zij denken en leren op een andere manier, en hebben baat bij onderwijs dat daarop is afgestemd. Wereldkidz biedt op zeven scholen het Toparrangement. Binnen cluster BOUH wordt op twee scholen (WereldKidz Anne Frankschool en WereldKidz Merseberch) voltijds basisonderwijs voor hoogbegaafde kinderen in 'de Topklas' aangeboden. Kinderen met een IQ van 130 of hoger komen hiervoor in aanmerking en hierbij geldt een aparte aannameprocedure.

De Topklassen maken deel uit van de school waar hij zich bevindt. De groepen bestaan uit kinderen van verschillende leeftijden. Naast de reguliere lesstof volgen zij een verzaamd programma en werken zij aan vaardigheden die speciaal voor hoogbegaafde kinderen van belang zijn. Waar mogelijk spelen of werken zij samen met de andere kinderen in de school. Anders dan bij de meeste voorzieningen voor hoogbegaafde kinderen zijn er aan het onderwijs in de Topklas geen extra kosten verbonden.

#### **5.6: De overgang naar het Voortgezet Onderwijs**

Kinderen uit groep 8 stromen door naar het Voortgezet Onderwijs. Om deze overstap soepel te laten verlopen is een procedure opgesteld. Deze procedure wordt jaarlijks opgesteld door Samenwerkingsverband Zuidoost Utrecht. Als school volgen we deze procedure. Deze procedure wordt ieder jaar in november verstrekt door het samenwerkingsverband en is op te vragen bij de leerkracht per mail.